

Deniz harita ve yayınları nasıl düzeltilir?

Gemiler, kullandığı haritalar için Admiralty Yayınları'nı (güncellemeleri kolay bulunur ve güvenilir olduğu için) tercih etmektedirler. Bu güncellemeler Notice to Mariners (denizcilere duyurular) şeklinde düzenlenip gemilere gönderilir.

Notices
5023-5172/09
Amendments to Sailing Directions in Force
Current Hydrographic Publications
Cumulative List for Admiralty List of Radio Signals

ADMIRALTY
CHARTS AND PUBLICATIONS



ADMIRALTY NOTICES TO MARINERS

Weekly Edition 39

24 September 2009

(Published on the UKHO Website 14 September 2009)

CONTENTS

- I Explanatory Notes. Publications List
- II Admiralty Notices to Mariners. Updates to Standard Nautical Charts
- III Reprints of Radio Navigational Warnings
- IV Amendments to Admiralty Sailing Directions
- V Amendments to Admiralty Lists of Lights and Fog Signals
- VI Amendments to Admiralty List of Radio Signals

Denizcilere duyurular toplam 6 bölümden oluşur:

- 1-Açıklayıcı Notlar, Güncellenen Yayın Listesi
- 2- Denizcilere duyurular, deniz haritalarına gelen güncellemeler
- 3- Radyo Seyir Uyarıları Çıktıları
- 4- Admiralty Seyir Kılavuzlarına (Admiralty Sailing Directions) gelen düzeltmeler
- 5- Admiralty Seyir fenerleri ve Sis İşaretleri'ne (admiralty list of lights and fog signals) gelen düzeltmeler
- 6- Admiralty Radi İstasyonları'na (admiralty list of radio signals) gelen düzeltmeler.

1. Bölüm

Açıklayıcı Notlar: Denizcilere Duyurular kitapçığında kullanılan terimlerin tanımlarının yapıldığı bölümdür.
Güncellenen Yayınlar Listesi:

Admiralty Charts published 24 September 2009

Chart	Title and other remarks	Scale	Folio	2009
©156	England – East Coast, Farn Islands to the River Tyne.	1:75,000	7	24
<i>Fully modernised and updated.</i>				

Üstteki örnekte 156 numaralı "İngiltere-Doğu Kıyısı, Farn adalarından Tyne Nehrine" haritasının 24 Eylül 2009 Tarihinde yeni baskısının çıktığı duyurulmaktadır. Bu uyarı gemimizde bulunan mevcut harita listesinden kontrol edilir, eski baskısı elimizde mevcutsa, yeni baskısının alınması için Gemi Kaptanı'na bilgi verilir.

Kural gereği; gemide eski baskı harita kullanılması, köprü üstünde bulundurulması bile yasaktır.

Admiralty Publications

NP No.	Title and other remarks	Date	Remarks
NP286 (6)	Admiralty List of Radio Signals. Pilot Services, Vessel Traffic Services and Port Operations. Part 6: North East Asia. Edition 2009/10.	24/09/09	Corrections acci publication was issued in Section edition of Admi Mariners. The 2008/09 edit is thereby cancel by the 2009/10 N

Üstteki örnekte ise Admiralty Radio İstasyonları Listesi ALRS 6(6) kitabının 24-Eylül-2009 tarihinde yeni baskısının çıktığı duyurulmaktadır. Yine, elimizdeki mevcut yayınlar listesi kontrol edilerek eğer varsa yeni baskısının alınması için Gemi kaptan'ına bilgi verilmelidir.

1. Bölümde bulunan admiralty charts & publications published yayınları, NP-131 Admiralty Harita Kataloğunda da eski basım tarihinin üstü çizilir ve yenisi yazılır, bunun yanında sağ sayfada bulunan haritalara da verilen mevkiiler kullanılarak işlenip düzeltilir. Cancel (iptal) edilen haritalar, sağ sayfalarda bulunan küçük ölçekli haritalardan çizilerek iptal edilir.

IB

CURRENT HYDROGRAPHIC PUBLICATIONS

(Sailing Directions, List of Lights, Lists of Radio Signals, Leisure Division, Tidal Publications & Digital Publications)

(Updated 19 September 2009)

(Former Listing dated 20 June 2009 is cancelled)

(1) CURRENT EDITIONS OF SAILING DIRECTIONS AND THEIR LATEST SUPPLEMENTS

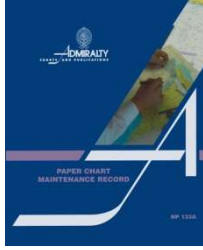
NP No	Title	Edition	Supplement No
1	Africa Pilot Vol I	15th (2009)	
2	Africa Pilot Vol II	15th (2007)	
3 †	Africa Pilot Vol III	14th (2006)	
4	South-East Alaska Pilot	6th (1993)	4/2006
5	South America Pilot Vol I	16th (2008)	
6	South America Pilot Vol II	17th (2008)	
7 †	South America Pilot Vol III	9th (2006)	
7A †	South America Pilot Vol IV	4th (2007)	
8 †	Pacific Coasts of Central America and United States Pilot	11th (2007)	
9 †	Antarctic Pilot	7th (2009)	
10	Arctic Pilot Vol I	7th (1985)	8/2005
11 ††	Arctic Pilot Vol II	9th (2004)	

Yine bu bölümde 3 ayda bir gemide bulunan yayınların kontrol edilmesi için son baskı tarihlerinin yazılı olduğu liste yayınlanır. Mevcut yayın listesi alınarak buradan baskı tarihleri kontrol edilir. Eskimiş yayın varsa yenisinin alınması için Gemi Kaptanı bilgilendirilir.

2. Bölüm

INDEX OF CHARTS AFFECTED

Admiralty Chart No.	Notices	Admiralty Chart No.	Notices
19	5161	1179	5141
44	5140	1187	5066
47	5029	1199	5023
73	5162	1215	5072
110	5057T	1261	5023
112	5057T	1266	5133
118	5170	1270	5096
120	5057T	1336	5129
125	5101	1342	5044T
132	5100	1382	5081



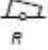
Gemide kullanılan deniz haritalarına gelen düzeltmeler "index of charts affected" listesi altında harita numarasına göre sıralanmıştır. Gemilerde haritaların istifi yine harita sırasına göre yapılır genellikle. Gemi harita mevcut listesi alınır ve yine üstte alıntı yapılan "güncelleme gelen haritalar listesi" ne göre düzeltme gelen haritalar işaretlenir ve np-133A harita düzeltme kataloguna kurşun kalemle işlenir.

Daha sonra harita sırasına göre düzeltmeler magenda rekli rapido düzeltme kalemi kullanılarak yapılır ve yapıldığına dair harita çerçevesinin sol alt köşesine yine aynı kalemle (yıl/düzeltilme numarası formatında) işlenir. Örneğin; 2009/5020-5021 daha sonra np-133A'den ilgili haritanın sayfası açılır, yapılan düzeltmelerle, orada daha önceden yazdığımız düzeltmelerin aynı ve eksiksiz olduğu kontrol edilir ve kontrol edildiğine dair üzeri kurşun kalemle çizilir.


5061* ENGLAND - East Coast - Approaches to Thames Estuary and River Crouch Channel - Buoyage.

Source: Trinity House Notice 35/09 & Crouch Harbour Authority Notice 4/09

Chart 1975 [previous update 4257/09] ETRS89 DATUM

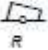
Move  *Q.R. Black Deep*, from:

to:

 *Ron Pipe*, from:

to:

Chart 2692 [previous update 3243/09] ETRS89 DATUM

Move  *Q.R. Black Deep*, from:

to:

Chart 3750 [previous update 4257/09] ETRS89 DATUM

Insert  *Ron Pipe*

Düzeltilme örneği; 5061 numaralı denizcilere duyurusu 1975, 2692 ve 3750 nolu haritaları etkilemiş. Önceki haftadan atlanmış bir düzeltme olup olmadığını kontrol için "previous update" adı altında bilgi verilmiştir.

Haritamızı düzeltirken bu bilgiyi de kontrol ederek varsa eksikliği saptarız ve gerekli düzeltmeyi de yaparız.

Düzeltilmelerde kullanılan terimler ve Türkçe anlamları;

Move: yerini değiştir, Insert: Yeni ekle, Delete: Sil, Substitute; Yerini değiştir, Amend; Düzelt



5129 MALAYSIA - Sarawak - Kuala Santubong - Wreck. Buoy.

Light List Vol. F, 2009/10, 1896.82

Source: Sarawak Marine Department Notice 62/09


Chart 1336 [*previous update 4418/09*] TIMBALAI 1948 DATUM

Substitute

 Fl(2)10s PA for  PA

(a)

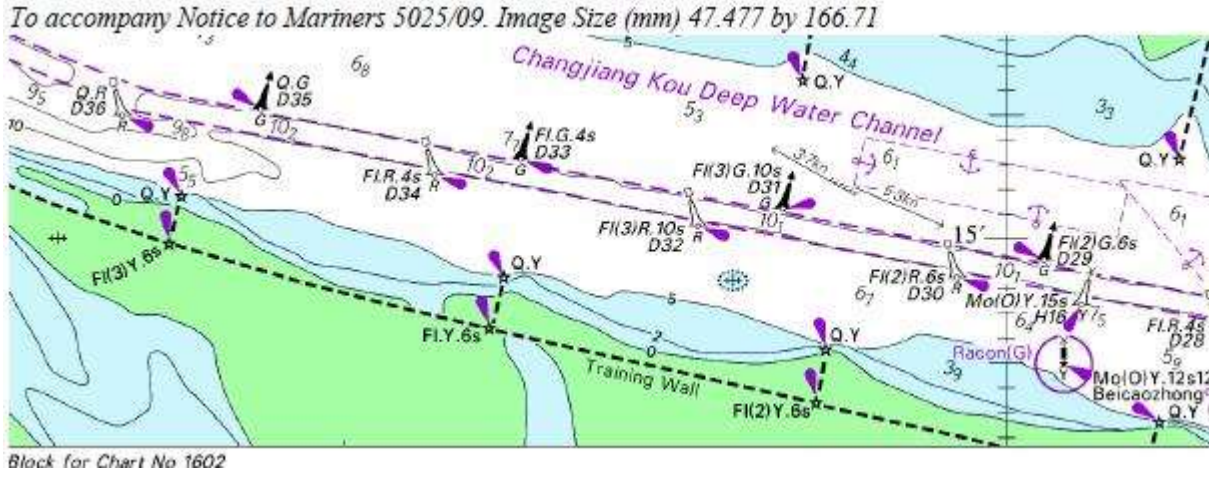
Delete

 Fl(2)10s, close NW of:

Yukarıdaki örnekte ise 5129 numaralı denizcilere duyurudur. Görünen batığın fenerinin iptal olduğu ve bunun kuzeybatısındaki tehlike şamandırasının silinmesi söyleniyor.

Yukarıda anlatılan düzeltilmelerden başka, haritalarda bulunan notlara da düzeltilmeler gelir. Özellikle Amerika haritalarında kanalların derinlikleri çok sık takip edildiğinden bilgilerde yukarıdaki örnekteki gibi haritalara kesilerek yapıştırılır:

CHANNEL DEPTHS (see Note)								
SAVANNAH RIVER								
TABULATED FROM SURVEYS BY THE CORPS OF ENGINEERS - REPORT OF MAY 2009								
CONTROLLING DEPTHS FROM SEAWARD IN FEET AT MEAN LOWER LOW WATER (MLLW)						PROJECT DIMENSIONS		
NAME OF CHANNEL	LEFT OUTSIDE QUARTER	LEFT INSIDE QUARTER	RIGHT INSIDE QUARTER	RIGHT OUTSIDE QUARTER	DATE OF SURVEY	WIDTH (FEET)	LENGTH (NAUT. MILES)	DEPTH MLLW (FEET)
TYBEE RANGE	44.0	43.0	45.0	44.5	4-09	600	3.3	44
BLOODY POINT RANGE	43.0	43.5	44.0	43.0	4-09	600	3.0	44
JONES ISLAND RANGE	44.5	44.0	45.0	45.0	4-09	600	1.2	44
TYBEE KNOLL CUT RANGE	45.0	45.0	45.5	44.0	4-09	500	2.5	42
NEW CHANNEL RANGE (A)	42.0	42.0	44.0	41.0	4-09	500	1.6	42
L I CROSSING RANGE	42.0	42.0	44.0	43.5	4-09	500	2.6	42
LOWER FLATS RANGE	44.0	45.5	46.0	43.0	4-09	500	1.3	42
UPPER FLATS RANGE	44.0	45.0	46.0	43.5	4-09	500	1.2	42
THE BIGHT CHANNEL	44.0	46.0	47.5	47.5	4-09	500	1.5	42
FT. JACKSON RANGE	44.0	47.0	47.0	42.5	4-09	500	0.7	42
OGLETHORPE RANGE	42.0	46.0	46.0	45.5	4-09	500	1.2	42
WRECKS CHANNEL (B)	41.0	46.5	47.0	46.0	4-09	500	1.5	42
CITY FRONT CHANNEL	42.5	45.0	45.0G	37.5	4-09	500	1.5	42
MARSH ISLAND CHANNEL (C)	41.0H	42.0	45.0	41.0	4-09	500	1.7	42
KINGS ISLAND CHANNEL (D)	41.0	44.0	44.0	42.0I	4-09	500	2.1	42
WHITEHALL CHANNEL (E)	35.5	39.0	39.5	39.0	4-09	400	0.6	42-36
PORT WENTWORTH CHANNEL (F)	30.0J	30.5	31.5	32.0	12-94; 4-09	200	1.2	30
<p>A. OYSTER BED I. TURNING BASIN-CONTROLLING DEPTH 43.5 FT, 37.0 FT 100 FT FROM BACKSIDE.</p> <p>B. FIG ISLAND TURNING BASIN-CONTROLLING DEPTH 38.0 FT, 27.0 FT 100 FT FROM BACKSIDE.</p> <p>C. MARSH ISLAND TURNING BASIN-CONTROLLING DEPTH 33.5 FT, 26.0 FT 100 FT FROM BACKSIDE.</p> <p>D. KINGS ISLAND TURNING BASIN-CONTROLLING DEPTH 37.5 FT, 35.5 FT 100 FT FROM BACKSIDE.</p> <p>E. ARGYLE ISLAND TURNING BASIN-CONTROLLING DEPTH 32.5 FT 100 FT FROM BACKSIDE.</p> <p>F. PORT WENTWORTH TURNING BASIN-CONTROLLING DEPTH 30.5 FT, 20.5 FT 100 FT FROM BACKSIDE.</p> <p>G. EXCEPT FOR A 41 FOOT OBSTRUCTION LOCATED BY AN NOS SURVEY AT 32°05'00.06" N 81°05'27.07" W.</p> <p>H. EXCEPT FOR A 39 FOOT OBSTRUCTION LOCATED BY AN NOS SURVEY AT 32°05'18.29" N 81°05'58.99" W.</p> <p>I. EXCEPT FOR A 38 FOOT OBSTRUCTION LOCATED BY AN NOS SURVEY AT 32°07'27.45" N 81°08'02.29" W.</p> <p>J. EXCEPT FOR A 31 FOOT OBSTRUCTION LOCATED BY AN NOS SURVEY AT 32°09'15.04" N 81°09'11.46" W.</p> <p>NOTE: AT MEAN HIGH WATER, DEPTHS ARE ABOUT 7 FEET GREATER AT LOWER END OF THE HARBOR AND 7.7 FEET GREATER AT UPPER END OF HARBOR.</p> <p>NOTE: FOR THE LEFT OUTSIDE AND RIGHT OUTSIDE QUARTERS, DEPTHS GIVEN REPRESENT CONDITIONS 75 FEET INSIDE THE CHANNEL LIMITS.</p> <p>NOTE - CONSULT THE CORPS OF ENGINEERS FOR CHANGES SUBSEQUENT TO THE ABOVE INFORMATION</p>								



Bir haritaya gelecek düzeltmede haritanın yapısını bozacak kadar çok düzeltme varsa bu düzeltme yukarıdaki gibi blok olarak verilir, kesilip haritada ilgili bölgeye yapıştırılır. Yukarıda bir sürü şamandıra ve fener konumlandırılmıştır. Bunu kullanıcı kendi eliyle yapsaydı haritanın şekli bozulacaktı ve bilgi ve şekil kirliliği oluşacaktı. Bunu engellemek için hazır olarak o kısmın blok düzeltmesi verilmiştir.

5055(T)/09 ENGLAND - West Coast - Port of Bristol - City Docks - Works.

Source: Bristol City Council Notice 34/09

1. Major works at Entrance Lock (51° 26'·95N., 2° 37'·40W). and Junction Lock (51° 26'·88N., 2° 37'·08W). will commence on 28 September 2009 and continue for approximately seven months. During this period access to Entrance Lock, Cumberland Basin (51° 26'·88N., 2° 37'·23W)., Junction Lock and Floating Harbour (51° 26'·98N., 2° 36'·50W). will be severely restricted. (All positions are referred to ETRS89 Datum).
2. For latest information contact Duty Dock Master, telephone number +44(0)117 9273633 or VHF call sign "City Docks Radio".

Chart affected - 1859 (INT 1655)

5054(T)/09 NORWAY - West Coast - Approaches to Sauda - Vatsfjorden - Buoy.

Source: Norwegian Notice 15/747(T)/09

1. A south cardinal spar buoy exists in position 59° 26'·25N., 5° 45'·17E. (WGS84 Datum).

Chart affected - 3540

Haritalara uygulanan düzeltmelere ek olarak T-P (temporary-geçici, preliminary-öncül) düzeltmeleri de vardır. Bunlar haritalara geçici bir düzeltme yapılacaksa rapido kalem kullanmadan, kurşun kalemle işlenir ve durum eski haline gelince silinerek düzeltilir. T-P düzeltmeleri de Np-133A kayıt defterine işlenir, iptal olursa yine buradan silinir. Ama bu düzeltme kalıcı harita düzeltmesi gibi yapsaydı, geçici bir durum olduğu için üstü çizilecekti ve harita gereksiz yere karalanacaktı. Örneğin; kötü hava koşulları yüzünden sönen bir fener, hava dininceye kadar çalışmayacaktır. Ama ilk fırsatta tekrardan çalışır hale getirileceği için kurşun kalemle işlenir.

Preliminary düzeltmeler ise adım adım yapılan liman inşaları gibi planlanan işler için kullanılır. Örneğin; 2009 a kadar şu bölgelerde çalışma yapmayı planlıyoruz. Seyrederken dikkatli olunuz şeklinde uyarılar verilir. Yine kurşun kalemle harita çerçevesinin alt ortasına işlenir. İptal olunca blok olarak ilgili bölgeye kalıcı düzeltme gelir ya da haritanın yeni baskısı bunu içerir.

T-P düzeltmeleri gemide ya bölgeye göre ya da düzeltme numarasına göre ayrı dosya içinde tutulur.

3. Bölüm

NAVIGATIONAL WARNINGS

See N.M. 13/09. Messages printed below are all in force on 14 September 2009. The texts of all Navarea One messages currently in force are available on the UKHO website at: www.ukho.gov.uk/rmw. Only the most convenient Admiralty Chart is quoted. For those series originated by other authorities only selected important warnings are reproduced. It is recommended that reprints of these should be kept in a file or book divided into areas, followed by subsequent weekly reprints.

Weekly Edition 39, 24 September 2009 (published on the UKHO Website 14 September 2009).

(1) Navarea I (NE Atlantic) Weekly Edition 39

NAVAREA I warnings in force 14/9/09: 2008 series: 341 377 387. 2009 series: 055 170 180 205 211 216 219 220 224 227 228 230 239 245 249 250 252 253 254.

- 244 Cancelled. Cancel 209/09.
- 245 IRELAND, East Coast. Dublin Eastwards. Chart BA 1468.
Virtual AIS Aids to Navigation established 53-21N 005-30W and 53-27N 005-30W. These are virtual Safe Water marks with no navigational significance and there is no physical obstruction of any kind.
- 246 Cancelled. Cancel 241/09 and 242/09.
- 247 Cancelled.
- 248 Cancelled.
- 249 NORTHERN NORTH SEA, UK Sector. Chart BA 295.
1. Seismic survey in progress by M/V *Ramform Viking* towing twelve 4800 metre long cables within area bounded by 61-19N 000-20E, 61-35N 000-55E, 61-00N 002-06E and 60-44N 001-31E. Guard vessel in attendance. Wide berth requested.
2. Cancel this message 010600 UTC Oct 09.
- 250 Navarea One messages in force at 111000 UTC Sep.
- 251 Cancelled.
- 252 GPS. PRN 24 unusable until further notice.

Radyo yayını aracılığıyla kıyı istasyonlarından alınan uyarılardır. Dünya üzerinde 18 bölgeye bölünmüştür. Ama yayınlar hep Atlantik ve Akdeniz Bölgelerine gelir sadece. Genellikle geçicidir. Ertesi hafta iptal olur. GPS uydularının periyodik bakım tutumları, sismik araştırmalar gibi. Yine haritalara kurşun kalemle işlenir VE NP-133A ya da işlenir, iptal olduğunda silinir. Harita kullanılacağı zaman gelen düzeltmeleri aramadan direk ulaşımaya yardımcı olur, her ne kadar ilgili haritanın seferimizle alakası yoksa bile. Gemilerde ayrı dosya halinde tutulur.

4. Bölüm

AMENDMENTS TO ADMIRALTY SAILING DIRECTIONS

NP 19 Baltic Pilot Volume II (2008 Edition)

Poland - Kuźnica — Directions; wreck

357

Paragraph 9.42 2 line 7 *Replace by:*

...(safe water) (54°43'·0N 18°35'·5E), keeping clear of the dangerous wreck 1 mile SSE of the buoy.

Polish ENC PL4P3030
(SDD 2009000 118252)

[39/09]

NP 28 Dover Strait Pilot (2008 Edition)

The Netherlands - Approaches to Hoek van Holland — Outer anchorages

223

After Paragraph 9.41 3 *Insert:*

Paragraph 4.169 1 lines 1-4 *Replace by:*

- 1 **Pilotage** is compulsory for foreign only available during daylight hours. pilot boarding position for Quanzhou known, and information should be ob local authorities; see *Admiralty List o Volume 6(6)*.

Pilotage for Weitou Wan see 4.155, see 4.156, and for Xiaocuo, includ 4.196.

Paragraph 4.176 1 lines 1-4 including hea

Seaward to No 2 Light Buoy via ou area

4.176

- 1 From a position on the coastal Xiangzhi Jiao (24°46'N 118°47'E), WNW towards outer anchorage and Light Buoy, passing (with positions fr (24°53'N 118°59'E)):

Admiralty Sailing Direction kitaplarına gelen düzeltmelerdir. Bu kitaplar tüm dünyayı içeren, gidilecek limana ait yaklaşım rotaları, deniz, hava, gelgit ve topoğrafik bilgiler içerir. Yine bu kitaplardan ilgili bölüme gelen düzeltmeler kesilip kitabın içine konulan zarfa konular ve ayrı tutulan düzeltme indeksi ilgili hafta ve düzeltme gelen sayfalar şeklinde işlenir. Bu sayede kullanılacağı zaman bizi ilgilendiren sayfalara düzeltme gelip gelmediğini kolaylıkla öğrenebilir ve bu bilgiyi değerlendirmeye alırız.

5. Bölüm

AMENDMENTS TO ADMIRALTY LIST OF LIGHTS AND FO

Vol A Edition 2009/10. Weekly Edition No. 39, Dated 24 September 2009.

Last Amendment: Weekly Edition No. 38, dated 17 September 2009.

A0110-8 Remove from list

A4045	Rosemary Bank. Station K5. ODAS 31 (UKMO)	59 07-10 N 11 39-20 W	Fl(5)Y 20s Yellow superbuoy	Rep
-------	---	--------------------------	------------	-----	----------------------	-----

A4942-5 Remove from list

A5566	- Pier. Head	51 20-89 N 2 59-24 W	2 F G(vert)	6	... White post 2	1m
-------	--------------	-------------------------	-------------	---	---------------------	----

A7697-5	German Bight Western Approaches TSS. Southwards. Alpha Ventus (G)	54 00-00 N 6 37-40 E	Oc(3)Y 16s	...	5 Platform	
---------	--	-------------------------	------------	-----	------------	--

Gemilerde bulunması mecburi Fener ve Sis İşaretleri kitaplarının düzeltmelerinin bulunduğu bölümdür. Üstteki

örnekte Volume-A kitabına 39. Hafta gelen düzeltmeler gösterilmektedir;
- A0110,8 numaralı fenerin listeden çıkartılması söylenmektedir. Kitapta fener ve sis işaretleri bu numara sırasına göre sıralandığı için ilgili numara bulunur ve cetvelle ilgili fenere ait bilgiler çizilir.
- A4045 numaralı fenerin verilen pozisyondan 4 deniz mili güney batıda görüldüğü rapor edildiği bilgisinin eklenmesi istenmektedir. Düzeltmede kolaylık olması açısından düzeltme aşağıdaki gibi kesilerek üzeri çizilen eski düzeltmenin üstüne yapıştırılır.

AMENDMENTS TO ADMIRALTY LIST OF LIGHTS AND FOG SIGNALS

Vol A Edition 2009/10, Weekly Edition No. 39, Dated 24 September 2009.

Last Amendment: Weekly Edition No. 38, dated 17 September 2009.

A0110-8 Remove from list

A4045	Rosemary Bank. Station K5. ODAS 31 (UKMO)	59 07.10 N 11 39.20 W	Fl(5)Y 20s	Yellow superbuoy
-------	---	--------------------------	------------	------------------

Daha sonra yapılan düzeltmelerin haftası ilk sayfada bulunan bölgeye düzeltildiğine dair yazılıp imzalanır.

6. Bölüm

AMENDMENTS TO ADMIRALTY LIST OF RADIO SIGNALS

Weekly Edition No. 39 dated 24 September 2009

The Admiralty List of Radio Signals diagrams included in the paper version of the weekly Notice to Mariners (Section printed in black and white. If required, a colour version of these diagrams can be downloaded from the UKHO website. To colour version of these diagrams go to: www.ukho.gov.uk - select PRODUCTS AND SERVICES - select Maritime Safety select Visit NMs page and Download NMs - select Weekly - select Year - select Week - go to Selected Week Content File (for example: NP286(1)-WK23-09-PAGE211_Week23_2009.pdf)

VOLUME 1, PART 1, NP 281(1), 2009/10

Published Wk 29/09

(Last Amendments: Weekly Edition No. 38 dated 17 September 2009)

ANTI-PIRACY

PAGE 239, ANTI-PIRACY Contact Table, column 4, The IMB Anti-Piracy Reporting Centre, row 4, Emergency Reporting
Delete +603 2078 5763 and replace by: +603 2031 0014 (H24)

(former amendment 32/09)
[\(BSPRA2009000118680\) 39/09](#)

PAGE 239, ANTI-PIRACY Contact Table, column 4, The IMB Anti-Piracy Reporting Centre, row 7, Helplines.
Delete +603 2031 0014 (H24) and replace by: +603 2078 5763

(former amendment 32/09)
[\(BSPRA2009000118680\) 39/09](#)

Bu bölümde Admiralty List of Lights and Fog Signals Bölüm 1(1) kitabına gelen düzeltmeler gösterilmektedir. İlk düzeltme bu kitabın 239. Sayfasında bulunan Anti-Piracy İletişim tablosu 4. Bölümünde bulunan The IMB Anti-piracy Reporting Center , 4. Satırda bulunan Emergency Reporting kısmında bulunan +603 2078 5763 numarasını +603 2031 0014 (H24) numarasıyla değiştirmesi söyleniyor. Düzeltmedeki yeni numara kesilerek eski

numaranın üstüne yapıştırılır. Kitabın başında bulunan düzeltmelerin yapıldığına dair bölüm yazılarak imzalanır.

* Konu anlatımında kullanılan resimler www.ukho.gov.uk adresinden indirilen NTM 2009 yılı 39. Hafta düzeltmesinden alınmıştır.